

Razi

Manual de
Uso e Instruções

SERRA CIRCULAR SC1200

24186 - RZ-SC1200/M1 - 127V

24185 - RZ-SC1200/M2 - 220V



A Razi é uma marca do Grupo Yangzi e está no mercado há mais de 10 anos, liderando os segmentos em que atua.

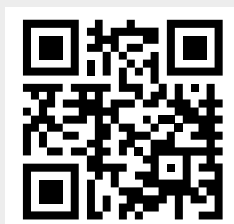
É uma empresa especializada na comercialização de equipamentos para os setores moveleiro, madeireiro e metal mecânico, se consolidando como uma das principais empresas do segmento no Brasil.

A sólida relação estabelecida com respeito e profissionalismo, é a marca registrada da Razi e um dos seus pilares de sucesso.

Razi

SAC: 4005-9559

Via Sócrates Mariani Bittencourt,
1050A, Bairro Cinco, Contagem - MG
Importado por: CNPJ: 01.219.321/0001-44
Fabricado na China



NO ACESSO AO QR-CODE
VOCÊ IRÁ ENCONTRAR:

Dicas
Lista de Ass. Técnica
Cadastro on-line
Produtos Relacionados
Vídeos / Fotos
Dúvidas Frequentes
Detalhes Técnicos

www.gruporazi.com.br

Í N D I C E

- 04** - MANUAL DE USO E INSTRUÇÕES
- DADOS TÉCNICOS
- 05** - APRESENTAÇÃO
- INSTRUÇÕES DE SEGURANÇA
- 06** - SEGURANÇA NA OPERAÇÃO
- 08** - NORMAS DE SEGURANÇA PARA
SERRAS CIRCULARES ELÉTRICAS
- 12** - OUTROS AVISOS
- 13** - SEGURANÇA ELÉTRICA
- 17** - MONTAGEM
- 18** - DESCRIÇÃO DO PRODUTO E FUNÇÃO
- 19** - INSTALAR
- 20** - OPERAÇÃO
- 22** - MANUTENÇÃO E REPARO
- 23** - VISTA EXPLODIDA
- 25** - TERMO DE GARANTIA
- CONDIÇÕES GERAIS DA GARANTIA



ATENÇÃO: Leia atentamente este manual antes de proceder a utilização deste produto. Antes de operar a máquina leia cuidadosamente, compreenda e respeite as instruções de segurança.



ATENÇÃO: A conexão elétrica será realizada por um electricista habilitado e cumprirá com a **Norma Técnica ABNT NBR 5410:2010**

DADOS TÉCNICOS

Referência: RZ-SC1200/M1 - 127V
RZ-SC1200/M2 - 220V

Potência: 1.200W

Rotação: 5300 rpm

Frequência: 60Hz

Diâmetro Máximo da Serra: 7,1/4"

Ângulo de Chanfro: 0~45°



POR RAZÕES DE SEGURANÇA AQUELES QUE NÃO ESTIVEREM FAMILIARIZADOS COM SUA OPERAÇÃO, NÃO DEVEM UTILIZÁ-LA.

APRESENTAÇÃO

A **Serra Circular Razi** realiza cortes em madeiras e similares. Cortes de 90o até 45o de inclinação. Seu uso é restrito a usuários hobbystas e pequenos artesanatos. Não atende a marcenarias, carpintarias, seguimentos profissionais e industriais.



IMPORTANTE

As instruções de operação fazem parte deste produto. Eles contêm informações importantes sobre segurança, uso e descarte.

Antes de usar o produto, familiarize-se com todas as instruções de operação e segurança. Use o produto apenas conforme descrito e para os aplicativos especificados.

Guarde este manual com segurança para futuras consultas.

INSTRUÇÕES DE SEGURANÇA

Estas páginas lhe ensinarão sobre o uso seguro do equipamento. Mantenha limpa a área de trabalho e mantenha-se afastado de espectadores e crianças. Uma distração pode causar um acidente.

Por favor, preste especial atenção quando ver os seguintes símbolos de advertência:



PRECAUÇÃO - ATENÇÃO

Este símbolo é empregado para alertar o usuário sobre operações e usos que implicam risco de dano físico ou perigo de morte quando as instruções não são seguidas corretamente.

SEGURANÇA NA OPERAÇÃO



LEIA e se torne familiar com todo o Manual de Operação. **APRENDA** a aplicação das ferramentas, limitações e possibilidades de acidentes.



MANTENHA AS PROTEÇÕES NO LUGAR e em condições de trabalho.



REMOVA CHAVES DE AJUSTE E OUTRAS CHAVES. Crie o hábito de verificar se chaves de ajuste ou outras chaves foram removidas da ferramenta antes de ligar.



MANTENHA A ÁREA DE TRABALHO LIMPA. Área e bancadas desorganizadas podem causar acidentes.



NÃO USE A FERRAMENTA EM AMBIENTES PERIGOSOS. Não use ferramenta elétrica em locais molhados, ou as exponha à chuva ou neve.



Mantenha a área de trabalho bem iluminada.



MANTENHA CRIANÇAS AFASTADAS. Todos visitantes e espectadores devem ser mantidos a uma distância segura da área de trabalho.



FAÇA A ÁREA DE TRABALHO À PROVA DE CRIANÇAS com cadeados, interruptores gerais ou removendo chaves de partida.



NÃO FORCE A FERRAMENTA. Operando a ferramenta numa faixa para a qual ela não foi designada, ela irá fazer o trabalho melhor e mais seguro.



USE A FERRAMENTA CERTA. Não use a ferramenta ou um Complemento para fazer o trabalho para o qual ela não foi desenvolvida.



VERIFIQUE A TENSÃO. Não ligue o aparelho à rede antes de verificar que a tensão indicada na placa de dados corresponde à tensão disponível.



USE EXTENSÃO ELÉTRICA ADEQUADA. Se assegure de que sua extensão está em boas condições. Quando usar uma extensão, se assegure de usar uma com espessura bastante para conduzir a corrente que seu produto exige. Um cabo mal dimensionado irá resultar em queda de tensão na linha e em uma perda de potência, que irá causar sobreaquecimento na ferramenta. A tabela nas páginas seguintes mostra o tamanho correto para usar dependendo do comprimento e faixa de amperagem na etiqueta de identificação. Se estiver em dúvida, use o próximo cabo de bitola maior. Quanto menor o número da bitola, mais grosso o cabo.



EVITE CHOQUE ELÉTRICO. Quando você estiver operando a ferramenta, não toque no metal que está sendo aterrado, como o freezer do radiador de tubos, etc.



NÃO ABUSE DOS CABOS. Nunca transporte a ferramenta pelo cabo ou movimente ela para desconectá-la do soquete. Mantenha o cabo longe do calor, óleo e bordas afiadas.



USE VESTIMENTA ADEQUADA. Não use roupas soltas, luvas, gravatas, anéis, braceletes ou qualquer outra joia que possa ser arrastada por peças móveis da ferramenta. Calçado antiderrapante é recomendado.



Use touca protetora do cabelo para segurar cabelos longos.



SEMPRE USE PROTEÇÃO PARA OS OLHOS. Qualquer ferramenta elétrica pode jogar corpos estranhos nos olhos, que pode causar dano permanente no olho. **SEMPRE** use Máscara de Segurança (não óculos) que esteja de acordo com a Norma de Segurança ANSI Z87-1. Óculos de uso diário têm lentes com resistência somente para impacto. Eles **NÃO SÃO** óculos de segurança. **NOTA:** Máscaras ou óculos que não atendam a norma ANSI Z87-1 pode te acidentar seriamente quando quebram.



USE UMA MÁSCARA PARA FACE OU MÁSCARA CONTRA PÓ. A operação de serra produz pó.



DESCONECTE A FERRAMENTA DA FONTE DE ENERGIA antes da manutenção e também quando mudar acessórios tais como lâmina, broca e cortadores.



REDUZA O RISCO DE PARTIDA NÃO INTENCIONAL. Não carregue a ferramenta conectada com o dedo no interruptor. Se assegure de que o interruptor está na posição DESLIGADO antes de colocar o plugue na tomada.



USE OS ACESSÓRIOS RECOMENDADOS. Consulte este Manual de Operações para os acessórios recomendados. O uso de acessórios impróprios pode causar risco de acidente para você e outros.



VERIFIQUE PEÇAS DANIFICADAS. Antes de usar a ferramenta, cuidadosamente verifique a proteção ou qualquer outra peça que esteja danificada para determinar que ela irá trabalhar adequadamente e realizar sua função pretendida – verifique o alinhamento das peças móveis, ligações das peças em movimento, quebra de peças, montagem e qualquer outras condições que possam afetar sua operação. A proteção ou qualquer outra peça que esteja danificada deve ser adequadamente reparada ou substituída.



ARMAZENAR A FERRAMENTA INATIVA. Quando não estiver em uso, as ferramentas deverão ser armazenadas em local seco e alto ou trancadas.



FIQUE ALERTA. Observe o que você está fazendo. Use o bom senso. Não opere a ferramenta quando estiver cansado.



NÃO RELAXE. Mantenha posição e ritmo adequado durante todo o tempo.



PRESERVE A FERRAMENTA COM CUIDADO. Mantenha as ferramentas afiadas e limpas para um melhor e mais seguro desempenho. Siga instruções para lubrificação e mudança de acessórios.



ADVERTÊNCIA: A poeira gerada de certos materiais pode ser danosa para sua saúde. Sempre opere a serra em área bem ventilada e providencie a remoção adequada do pó.



PERIGO: Pessoas com equipamentos eletrônicos, tais como marca passo deve consultar com seu médico antes de usar este produto. Operação de equipamento elétrico muito próximo de um marca-passo cardíaco pode causar interferência ou falha do marca passo.

NORMAS DE SEGURANÇA PARA SERRAS CIRCULARES ELÉTRICAS

DURANTE O CORTE



PERIGO: Não coloque a mão dentro do alcance da serra, nem deixe a mão tocar a lâmina da serra.



Ao operar a máquina, segure firmemente a alça auxiliar com uma mão ou coloque-a na carcaça do motor.



Se a serra circular for segurada com ambas as mãos. Não será cortado pela lâmina de serra.



Não coloque as mãos sob a peça de trabalho.



A tampa protetora não pode proteger as mãos colocadas sob a peça de trabalho.



Defina a profundidade de corte de acordo com a espessura da peça de trabalho.



Não permita que as serrilhas se projetem completamente para fora da peça de trabalho.



Não é permitido segurar a peça a ser serrada com a mão ou colocar a peça na perna.



A peça de trabalho deve ser fixada em um suporte estável. Depois que a peça de trabalho é fixada, ela pode não apenas evitar que o corpo entre em contato acidental com a lâmina de serra, mas também reduzir as situações em que a lâmina de serra está presa ou fora de controle.



Quando a ferramenta de corte pode tocar no fio escuro ou no próprio fio flexível, é necessário segurar a ferramenta elétrica pela superfície de retenção isolada.



Tocar no fio energizado fará com que as partes metálicas expostas da ferramenta fiquem energizadas, de modo que o operador receberá um choque.



Blocos de batente ou guias de ângulo reto devem ser usados para corte longitudinal.



Isso pode não apenas aumentar a precisão do corte, mas também reduzir o risco de que a lâmina da serra fique presa



Use uma lâmina de serra com um furo de junta adequado (por exemplo, diamante ou redondo) e o tamanho correto.



Se a lâmina da serra não puder cooperar com a junta da serra, ela se inclinará e causará uma operação fora de controle.



Não use arruelas de lâmina de serra e parafusos de lâmina de serra danificados ou inadequados.



A arruela da lâmina de serra e o parafuso da lâmina de serra são especialmente projetados para cada serra circular para melhorar a eficiência do trabalho e garantir a segurança da operação.

REBOTE - CAUSAS E REGULAMENTOS DE SEGURANCA



O rebote é uma força de reação repenZna causada pelo fato de a lâmina de serra ficar presa, presa ou ajustada incorretamente durante a instalação. Em caso de rebote, a lâmina de serra descontrolada se inclinará para cima e deslizará para fora da peça de trabalho e, em seguida, se moverá em direção ao operador.



Se a lâmina da serra estiver presa ou presa na ranhura da serra de fechamento automático, a lâmina da serra será bloqueada e a força motriz do motor fará com que a serra elétrica empurre em direção ao operador.



Se a lâmina da serra estiver inclinada na ranhura da serra ou ajustada incorretamente durante a instalação, o dente da serra na borda traseira da lâmina da serra ficará preso na superfície da peça de trabalho, fazendo com que a lâmina da serra seja lançada para fora da ranhura da serra e a serra elétrica para saltar na direção do operador.



O rebote é causado pelo uso indevido da serra elétrica devido a um erro de operação. Tome as seguintes precauções apropriadas para evitar rebote.



Use as duas mãos para segurar a serra circular, e a postura de segurar a máquina deve ser capaz de suportar a poderosa força de contra-ataque da máquina.



Ao operar a máquina, fique ao lado da máquina. Nunca coloque a lâmina de serra e o corpo na mesma linha reta.



Durante o contra-ataque, a serra circular voltará rapidamente, mas se o operador tomar as medidas preventivas apropriadas com antecedência, ele poderá controlar a força do contra-ataque a tempo.



Se a lâmina de serra ficar presa ou quebrar no meio do trabalho, a serra elétrica deve ser desligada imediatamente e a lâmina de serra inserida na peça de trabalho deve ser removida após parar completamente de girar.



Enquanto a lâmina da serra continuar a girar, não tente puxar a serra para fora da peça de trabalho ou puxá-la para trás, o que pode fazer com que a máquina recue.



Descubra os motivos da fixação da lâmina de serra e tente eliminar os fatores de falha. Ao reiniciar a serra elétrica que ainda está inserida na peça de trabalho, primeiro ajuste a lâmina da serra no centro da abertura da serra e verifique se há ainda dentes de serra enganchando a peça de trabalho.



Se a lâmina da serra ainda estiver presa, a lâmina da serra pode deslizar para fora da peça de trabalho ou fazer com que a máquina bata de volta após reiniciar a máquina.



Fixe a placa grande para evitar o contra-ataque causado pelo aperto da lâmina de serra.



Placas grandes são pesadas e fáceis de dobrar. Portanto, o suporte deve ser disposto em ambos os lados da placa. O suporte também deve ser instalado próximo à linha de serra e na borda da placa. Não use uma lâmina de serra cega ou danificada.



Se o dente da serra ficar rombudo ou a posição estiver incorreta, é fácil melhorar o atrito durante o corte porque a abertura da serra é muito estreita.



Não só a lâmina de serra é fácil de ser fixada, mas também causará contra-ataque.



Antes de serrar, a haste de ajuste da profundidade da serra e a haste de ajuste do ângulo da serra devem ser apertadas. Se a profundidade da serra definida e o ângulo da serra mudarem repentinamente durante o corte, a lâmina da serra pode ficar presa e causar um contra-ataque. Tome especial cuidado ao serrar paredes existentes ou outras áreas cegas. A lâmina de serra submersa na peça de trabalho pode ficar bloqueada devido ao contato com objetos ocultos durante o corte e pode causar rebote.

FUNÇÃO DA CAPA PROTETORA



Antes de usar a máquina, verifique se a tampa de proteção inferior pode ser fechada corretamente.



Nunca use uma máquina cuja proteção inferior não possa se mover livremente e não possa ser fechada imediatamente.



Não prenda nem deixe a tampa de proteção inferior aberta. Se você acidentalmente deixar a serra elétrica varrer o chão, a tampa de proteção inferior pode ser dobrada e deformada devido à colisão.



Abra a tampa de proteção com a vareta e verifique se a tampa de proteção pode se mover livremente.



Em qualquer ângulo e profundidade de serra, a tampa protetora não deve esfregar com a lâmina da serra ou outras peças da máquina.



Verifique se a mola da tampa protetora inferior funciona normalmente.



Se a proteção inferior e a mola não funcionarem corretamente, a serra elétrica deve ser enviada a um profissional para reparo antes do uso.



Peças danificadas e resíduos de resina ou serragem na tampa protetora farão barulho no funcionamento normal da tampa protetora inferior.



A tampa de proteção inferior só pode ser aberta manualmente quando for realizada serragem especial, como serra embutida e serra em ângulo.



Abra a tampa protetora inferior com a haste de tração.



Assim que a lâmina de serra morder a peça de trabalho, solte a haste de tração.



Durante outras operações de serragem, a tampa de proteção inferior funcionará automaticamente.



Somente após a cobertura de proteção inferior cobrir completamente a lâmina de serra, a serra circular pode ser colocada na bancada ou no piso.



Se a tampa protetora não estiver fechada e a lâmina da serra continuar girando inércia, a serra elétrica deslizará ao longo da linha da serra e cortará todos os artigos em contato com ela.



Preste atenção ao tempo de rotação lento da lâmina de serra após o desligamento.

OUTROS AVISOS



Não coloque a palma da mão na descarga de serragem. As mãos que se estendem na abertura de descarga de serragem são fáceis de serem cortadas por peças rotativas. Não opere a serra elétrica com a cabeça erguida.



Como é impossível controlar corretamente as ferramentas elétricas usando essa postura de trabalho, use dispositivos de detecção apropriados para detectar fios ocultos ou busque apoio da posição local da ovelha.



O contato com fios pode causar incêndio e choque elétrico ao operador. Danos ao tubo de gás causarão uma explosão.



Cortar o cano de água não só causará sérias perdas materiais, mas também poderá causar choque elétrico.



Esta ferramenta elétrica não é adequada para operação fixa. Não é permitido fixar a máquina na mesa de serra e utilizar a lâmina de serra de aço rápido (HS5).



Este tipo de lâmina de serra é fácil de quebrar. Os metais do grupo ferro não devem ser serrados.



Detritos quentes podem inflamar o equipamento de coleta de poeira. Segure a ferramenta elétrica firmemente com as duas mãos ao trabalhar e assegure um apoio firme para os pés.



Use as duas mãos para segurar e fixar a peça de trabalho.



Fixar a peça de trabalho com um dispositivo de fixação ou torno é mais seguro do que segurar a peça de trabalho com a mão.



A máquina não pode ser pousada até que a ferramenta elétrica esteja completamente parada.



As ferramentas da máquina podem ser fixadas durante a operação, o que o torna incapaz de controlar as ferramentas elétricas.

SEGURANÇA ELÉTRICA



Repare ou substitua cabos danificados ou desgastados imediatamente.



As ferramentas elétricas a serem aterradas não devem usar nenhum plugue de conversão.



Plugues não modificados e soquetes correspondentes reduzirão o risco de choque elétrico.



Evite o aterramento do corpo humano e superfícies de aterramento, como canos, aletas e refrigeradores.



Se seu corpo estiver aterrado, aumentará o risco de choque elétrico.



Não exponha ferramentas elétricas à chuva ou ambiente úmido.



A entrada de água nas ferramentas elétricas aumentará o risco de choque elétrico.



Não abuse dos fios. Nunca manuseie, puxe ou desconecte ferramentas elétricas com fios.



Mantenha os fios longe de óleo de fonte de calor, bordas afiadas ou peças móveis.



Cabos flexíveis danificados ou torcidos podem aumentar o risco de choque elétrico.



Ao usar ferramentas elétricas ao ar livre, use cabos flexíveis externos adequados para uso externo.



Cabos flexíveis adequados para uso externo reduzirão o risco de choque elétrico.



(Se for inevitável operar ferramentas elétricas em um ambiente úmido, a ação de corrente residual deve ser usada para proteger o RCD), o que pode reduzir o risco de choque elétrico.

INSTRUÇÕES DE ATERRAMENTO



NO CASO DE MAU FUNCIONAMENTO OU QUEBRA, o aterramento providencia o caminho de menor resistência para a corrente elétrica e reduz o risco de choque elétrico. Esta ferramenta é equipada com um cabo elétrico que tem um equipamento condutor de aterramento e um plugue de aterramento. O plugue deve ser ligado em um receptáculo que é adequadamente instalado e aterrado de acordo com código e normas locais. **NÃO MODIFIQUE O PLUGUE FORNECIDO**. Se ele não se encaixa na tomada, providencie a tomada adequada por um eletricista qualificado. **CONEXÕES IMPRÓPRIAS** do equipamento condutor de aterramento podem resultar em risco de choque elétrico. O fio condutor com o isolamento verde (com ou sem faixa amarela) e o equipamento condutor de aterramento. Se o reparo ou reposição do cabo elétrico ou plugue é necessário, não conecte o equipamento condutor de aterramento no terminal de energia.



VERIFIQUE com um eletricista qualificado ou serviço pessoal se você não entendeu completamente as instruções de aterramento, ou se você não está certo se a ferramenta está adequadamente aterrada.



USE somente cabo de extensão de três fios que tem o plugue de aterramento com três polos de recepção que aceita o plugue da ferramenta.

DIRETRIZES PARA CABOS DE EXTENSÃO



USE O CABO DE EXTENSÃO APROPRIADO. Se assegure de que sua extensão está em boas condições. Use um cabo de extensão grosso o bastante para conduzir a corrente que seu produto necessita. Um cabo mau dimensionado irá causar uma queda na linha de tensão resultando em uma perda de potência, sobreaquecimento e queima do motor. A tabela abaixo mostra o correto tamanho para usar dependendo do comprimento e faixa de amperagem na etiqueta de identificação. Se estiver em dúvida, use a próxima medida de grossura. Quanto menor o número medido, mais grosso o cabo.



Se assegure de que o cabo de extensão tem a grossura adequada e está em boas condições. Sempre substitua um cabo de extensão danificado ou o repare por um técnico qualificado antes do uso. Proteja seu cabo de extensão de objetos afiados, calor excessivo e áreas molhadas ou úmidas.



Para evitar riscos elétricos, riscos de fogo ou danos para a ferramenta, use circuito de proteção adequado.



Esta ferramenta vem com a fiação de fábrica. Ela deve ser conectada na voltagem designada, e fusível com tempo retardo ou circuito de freio. Para evitar choque ou fogo, substitua o cabo elétrico imediatamente se ele está desgastado, cortado ou danificado de qualquer forma. Antes de conectar sua ferramenta a linha elétrica, se assegure de que o interruptor está na posição desligado e a corrente elétrica está na mesma faixa da corrente estampada na etiqueta de identificação no motor. Rodar a baixa tensão vai danificar o motor. Esta ferramenta é desenvolvida para uso em um circuito que tem receptáculo.



ADVERTÊNCIA:

Esta ferramenta é para uso interior somente. Não exponha a chuva ou use em locais úmidos.

SEGURANÇA PESSOAL



Mantenha-se alerta, preste atenção à operação e mantenha-se acordado ao operar ferramentas elétricas.



Não opere ferramentas elétricas quando estiver cansado ou tiver reações a drogas, álcool ou tratamento.



Dispositivos de proteção individual podem ser usados para ferimentos graves devido a negligência momentânea ao operar ferramentas elétricas. Sempre use óculos.



Dispositivos de segurança, como máscaras contra poeira, sapatos de segurança, capacetes de segurança, proteção auditiva, etc. sob condições apropriadas, podem reduzir lesões pessoais e evitar uma partida acidental.



Certifique-se de que o interruptor esteja na posição desligada ao conectar a fonte de alimentação ou caixa de bateria, pegar ou manusear ferramentas.



Colocar o interruptor na fonte de alimentação ou inserir o plugue quando o interruptor está ligado pode causar perigo. Remova todas as chaves ou chaves de ajuste antes de ligar a ferramenta elétrica.



Chaves ou chaves deixadas em partes rotativas de ferramentas elétricas podem causar ferimentos pessoais.



Não estique muito as mãos. Sempre preste atenção ao seu ponto de apoio e equilíbrio. Desta forma, o equipamento elétrico pode ser bem controlado em caso de acidente.



Não use roupas ou acessórios folgados. Mantenha roupas, luvas e cabelos longe de peças móveis.



Roupas largas, acessórios ou cabelos compridos podem ficar presos nas peças móveis. Se forem fornecidos dispositivos para conexão com equipamentos de exaustão e coleta de poeira, certifique-se de que estejam bem conectados e usados adequadamente.



O uso desses dispositivos reduz o risco de poeira.

USO E PRECAUÇÃO DE FERRAMENTAS ELÉTRICAS



Não abuse das ferramentas elétricas, e use ferramentas elétricas apropriadas de acordo com a finalidade.



A seleção de uma ferramenta elétrica adequadamente projetada tornará o trabalho mais eficaz e seguro.



Se o interruptor não pode ligar ou desligar a energia da ferramenta, a ferramenta elétrica não pode ser usada.



Ferramentas elétricas que não podem ser controladas por interruptores são perigosas e devem ser reparadas.



Antes de qualquer ajuste, substituição de acessórios ou armazenamento de ferramentas elétricas, o plugue deve ser desconectado da fonte de alimentação ou a caixa da bateria deve ser desconectada da ferramenta.



Esta medida de proteção reduzirá o risco de partida acidental das ferramentas. Guarde as ferramentas elétricas não utilizadas fora do alcance das crianças.



Não permita que pessoas que não estejam familiarizadas com ferramentas elétricas ou que não entendam estas instruções operem ferramentas elétricas.



As ferramentas elétricas são perigosas nas mãos de usuários não treinados.



Verifique se as peças móveis estão ajustadas no lugar ou presas e verifique se as peças estão danificadas e outras condições que afetam o funcionamento da partida elétrica.



Se houver algum dano, a ferramenta elétrica deve ser reparada antes do uso.



Muitos acidentes são causados por ferramentas móveis mal conservadas, mantenha as ferramentas de corte afiadas e limpas. Ferramentas bem conservadas com arestas de corte afiadas não são fáceis de emperrar e são fáceis de controlar.



Use ferramentas elétricas, acessórios, pontas de ferramentas, etc. de acordo com as instruções de operação e considerando as condições de operação e operações.



O uso de ferramentas elétricas para operações não compatíveis com sua finalidade pode resultar em perigos.

MANUTENÇÃO

Envie suas ferramentas elétricas para o pessoal de manutenção profissional designado pela empresa fabricante e use as mesmas peças de reposição para reparo.

Isso garantirá a segurança de todas as ferramentas elétricas reparadas.

MONTAGEM

DESEMBALANDO E VERIFICANDO O CONTEÚDO

Separe todas as peças do material de embalagem. Verifique cada peça com a ilustração e a “Tabela de Peças Soltas” para se assegurar de que todos itens estão disponíveis antes de descartar qualquer material de embalagem.



ADVERTÊNCIA:

Se qualquer peça estiver faltando ou danificada, não tente montar a Serra Mármore, ligar o cabo na tomada ou ligar o interruptor até as peças faltantes ou danificadas serem obtidas e instaladas corretamente.

DESCRIÇÃO DO PRODUTO E FUNÇÃO

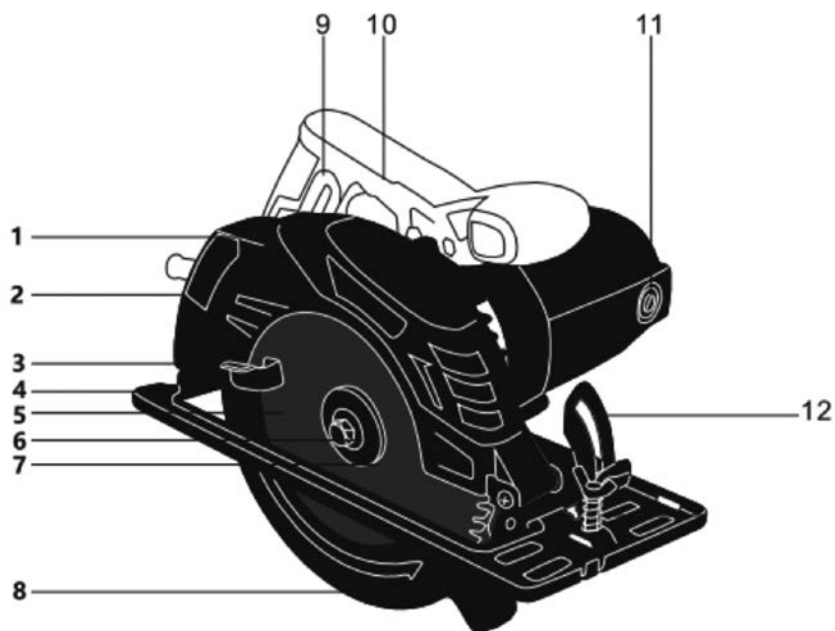


AVISO:

Leia todos os avisos e dicas. O não cumprimento das dicas e instruções de aviso pode resultar em choque elétrico, incêndio e/ou outras lesões graves.

USE A MÁQUINA CONFORME ESPECIFICADO

Esta ferramenta elétrica é adequada para serrar madeira em linha reta vertical e horizontal em uma base estável. Esta máquina não pode ser usada para processar metais do grupo de ferro.



- 1. Saída de Serragem
- 2. Capa Protetora
- 3. Haste de Ajuste da Tampa Protetora Móvel
- 4. Base
- 5. Lâmina Circular
- 6. Parafuso de Fixação da Lâmina

- 7. Flange Externo
- 8. Tampa Protetora Móvel
- 9. Ajuste de Profundidade
- 10. Empunhadura
- 11. Localização da Escova de Carvão
- 12. Escala do Ângulo de Chanfro

INSTALAR



AVISO:

Certifique-se de retirar o plugue da tomada antes de reparar a ferramenta elétrica ou substituir as peças e acessórios.

INSTALE / SUBSTITUA A LÂMINA DE SERRA CIRCULAR



Antes de reparar ferramentas elétricas ou substituir peças e acessórios, certifique-se de retirar o plugue da tomada e usar luvas de proteção ao instalar a lâmina de serra.



Se a mão tocar a lâmina da serra, ela pode ser cortada.



Use somente a lâmina de serra que atenda aos parâmetros técnicos fornecidos neste manual de operação. Não use um disco abrasivo como ferramenta.

SELECIONE A LÂMINA DE SERRA



Uma lista de lâminas de serra recomendadas pela empresa é fornecida no final do manual de instruções.

REMOÇÃO DA LÂMINA DE SERRA



Ao substituir a ferramenta, é melhor erguer a ferramenta elétrica com a carcaça do motor voltada para baixo, pressionar a chave de trava do eixo e mantê-la pressionada.



Aguarde até que o eixo principal da serra elétrica pare de girar antes de pressionar a chave de bloqueio do eixo principal, caso contrário, a ferramenta elétrica pode ser danificada.



Use uma chave inglesa para girar os parafusos fixos na direção para retrain a tampa protetora móvel e segure a tampa protetora firmemente.



Retire o flange fixo e a lâmina circular do eixo principal da serra elétrica.

INSTALAÇÃO DA LÂMINA DE SERRA



Ao substituir a ferramenta, é melhor montar a ferramenta elétrica com a carcaça do motor voltada para baixo para limpar a lâmina da serra circular e todas as peças fixas a serem usadas.



Recolha a tampa protetora móvel e segure-a firmemente.



Instale a lâmina de serra no flange da junta. A direção de corte do dente de serra (ou seja, a direção da seta na lâmina de serra) deve ser a mesma que a direção da seta giratória na tampa protetora. Instale o flange de fixação e aperte os parafusos de fixação no sentido da direção.



Preste atenção à posição de instalação correta do flange de junção e do flange fixo.



Pressione e segure a tecla de travamento do eixo.



Use uma chave para apertar o parafuso de ajuste na direção da direção.



Neste momento, deve-se utilizar o torque de aperto de 10-12 nm, que equivale a 1/4 de volta após o aperto manual do parafuso.

OPERAÇÃO

FUNÇÃO DE OPERAÇÃO



Certifique-se de retirar o plugue da tomada antes de reparar a ferramenta elétrica ou substituir as peças e acessórios.

AJUSTAR A PROFUNDIDADE DE CORTE



Defina a profundidade de corte de acordo com a espessura da peça de trabalho.



Não permita que as serrilhas se projetem completamente para fora da peça de trabalho.



Afrouxe o parafuso fixo, puxe a serra elétrica para fora da base ao definir uma pequena profundidade de corte e empurre a serra elétrica para baixo ao aumentar a profundidade de corte. Ajuste a profundidade de corte consultando a escala de profundidade de corte.



Aperte novamente o parafuso de fixação. A tensão do parafuso fixo pode ser ajustada.



Ao ajustar a tensão, primeiro desaparafuse o parafuso fixo, gire o parafuso no sentido anti-horário em cerca de 30 graus e, em seguida, aperte o parafuso novamente.

AJUSTAR O ÂNGULO DE CHANFRO



É melhor montar a ferramenta elétrica com a tampa protetora voltada para baixo. Desaperte os parafusos de orelhas e mova a serra lateralmente. Ajuste o ângulo necessário com referência à escala e aperte novamente o parafuso de carbono.



Indicação: a profundidade de corte real durante o corte diagonal será inferior ao valor marcado na escala de profundidade de corte.

Marcas de serragem:



A marca de serra em ângulo 0° indica a posição da lâmina de serra durante o corte em ângulo reto.



A marca de serra em ângulo de 45° indica a posição da lâmina de serra durante o corte oblíquo de ângulo de 45°. Para garantir a precisão da serra, opere a serra circular de acordo com as instruções na ilustração. É melhor realizar primeiro a serragem de teste.

DICAS DE COMO OPERAR



Proteja a lâmina de serra de arranhões e batidas.



Ao operar a máquina, a força deve ser aplicada uniformemente e a ferramenta deve ser empurrada suavemente na direção de corte. Se a máquina for empurrada com muita força, não apenas a vida útil da lâmina será significativamente reduzida, mas também as ferramentas elétricas podem ser danificadas. A potência da serra e o efeito de corte são determinados basicamente pela condição da lâmina de serra e pela forma do dente da serra na lâmina de serra. Portanto, apenas lâminas de serra afiadas e adequadas podem ser usadas.

Serrar madeira





Selecione a lâmina de serra adequada de acordo com o tipo de madeira, a qualidade da madeira e a direção do corte (ser ao longo do grau ou corte transversal com o grau). Ao serrar a Sequoia ao longo do grau, ela produzirá serragem em espiral.







O pó de faia e o pó de carvalho colocam seriamente em risco a saúde, portanto, certifique-se de usar um coletor de pó ao processar a peça acima.

MANUTENÇÃO E REPARO

MANUTENÇÃO E LIMPEZA DIÁRIA

-  Antes da manutenção de ferramentas elétricas ou substituição de peças e acessórios, certifique-se de retirar o plugue da tomada.
-  As ferramentas elétricas e as aberturas de ventilação devem ser mantidas limpas para melhorar a qualidade e a segurança do trabalho

FALHAS GERAIS E SOLUÇÃO DE PROBLEMAS

-  Antes da manutenção de ferramentas elétricas ou substituição de peças e acessórios, certifique-se de retirar o plugue da tomada
-  As ferramentas e a sala de ventilação devem ser mantidas limpas para melhorar a qualidade e a segurança do trabalho. Se for necessário substituir o fio de ligação, o trabalho deve ser entregue ao fabricante de qualidade ou o serviço ao cliente autorizado de ferramentas elétricas de qualidade para evitar pôr em perigo o desempenho de segurança da máquina. A tampa de proteção móvel deve poder oscilar livremente e fechar automaticamente. Portanto, o entorno da tampa de proteção móvel deve ser mantido limpo a qualquer momento.
-  O ar comprimido pode ser usado para soprar poeira e serragem, ou uma escova pode ser usada para remover a sujeira. Se a lâmina da serra não for revestida com tinta protetora, uma fina camada de óleo lubrificante sem ácido pode ser aplicada na lâmina da serra para evitar que a lâmina enferruje.
-  A camada de óleo deve ser removida antes de usar a máquina, caso contrário, ficarão manchas na madeira. Se a lâmina da serra estiver manchada com resina residual e cola, o efeito de serra será afetado. Portanto, a serra deve ser limpa imediatamente após o uso da máquina

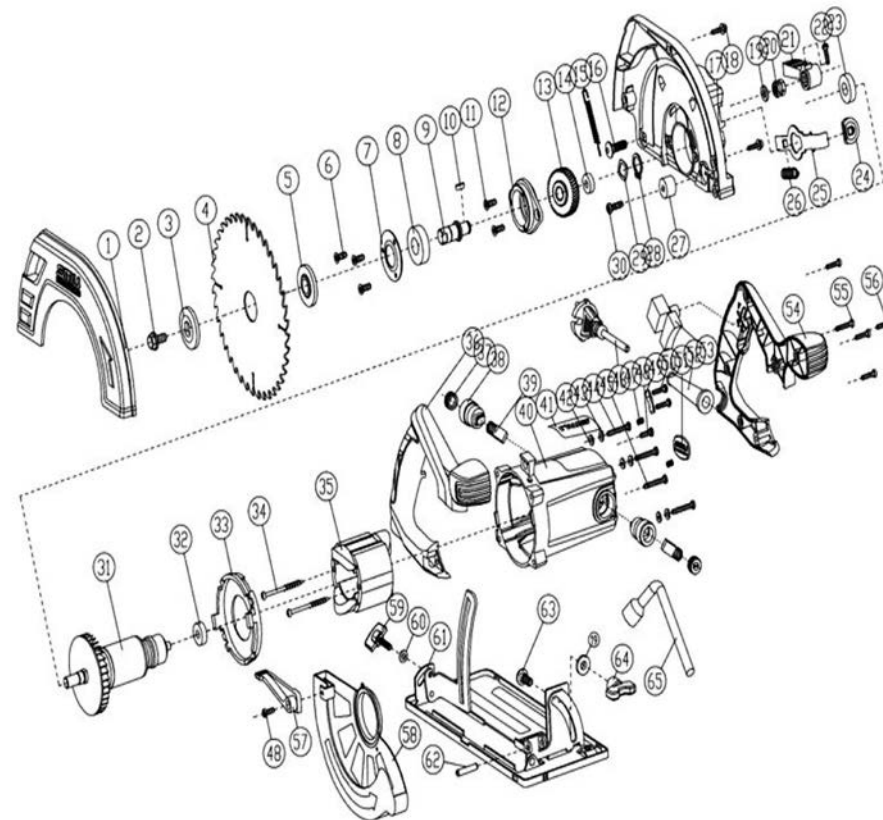


AVISO:

Todos os trabalhos de manutenção da serra circular elétrica devem ser realizados pela organização profissional autorizada pela empresa.

A desmontagem não autorizada pode causar danos à máquina e causar acidentes, colocando em risco a segurança pessoal.

VISTA EXPLODIDA



Nº	Descrição	Qtde.	Material Especificação
1	Tampa Frontal		
2	Parafuso de Fechamento		
3	Flange Externo de Fixação		
5	Flange Interno de Fixação		
6, 7	Tampa de Pressão do Rolamento com 3 Parafusos		
8, 9, 10	Eixo com Rolamento de Esferas e Chaveta		
11, 12	Tampa Caixa de Engrenagem com Parafuso Phillips		
13	Engrenagem do Eixo		
15	Mola da Proteção		

Nº	Descrição	Qtde.	Material Especificação
16	Parafuso		
14, 17	Caixa de Engrenagem com Rolamento de Esferas		
18	Parafuso de Fechamento		
19, 20, 21, 22	Manipulo com Porca de Ajuste e Parafuso		
24	Porca Autotravante		
25, 26	Trava do Eixo e Mola de Autobloqueio		
27	Batente de Borracha		
30	Parafuso		
28	Anel Elástico		
29	Anel Mola		
23, 31, 32	Rotor 127V com Rolamento de Esferas		
23, 31, 32	Rotor 220V com Rolamento de Esferas		
33	Defletor de Ar		
34	Parafuso do Estator		
35	Estator 127V com Parafuso		
35	Estator 220V com Parafuso		
37, 38	Tampa do Porta Escova com Porta Escova		
39	Escova de Carvão		
40, 47	Caixa do Motor com Parafuso		
42, 43, 44	Arruelas com Parafuso		
45	Parafuso		
52	Protetor de Cabo de Alimentação		
53	Interruptor Liga/Desliga		
36, 54, 55, 56	Punho Esquerdo / Punho Direito com Parafusos		
48, 57	Manipulo de Proteção da Lâmina com Parafuso		
58	Proteção da Lâmina		
59, 60	Manipulo de Regulagem de Ângulo com Arruela		
61	Base da Serra		
62	Parafuso da Base		
19, 63, 64	Manipulo com Arruela e Parafuso de Fixação		
65	Chave Soquete de Aperto		

TERMO DA GARANTIA

A **Yangzi Brasil Corporation S/A**, mantenedora da marca RAZI, garante seus produtos, contra defeitos de material e de fabricação por um período de 90 (noventa) dias, a teor do que estabelece o artigo 26, II do Código de Defesa do Consumidor, contados a partir da entrega da máquina e/ou equipamento – “GARANTIA LEGAL” / “GARANTIA ADICIONAL” de 09 (nove) meses que somada a “GARANTIA LEGAL” totaliza o prazo de garantia de 12 (doze) meses. Neste caso do 4º ao 12º mês. As peças, o deslocamento e acomodação serão por conta do solicitante. A garantia é válida a contar da data de emissão da respectiva Nota Fiscal de Venda, conforme dispõe o artigo 26 do Código de Defesa do Consumidor (Lei nº. 8.078 de 11.9.90), comprometendo-se a reparar ou substituir, dentro do prazo citado, gratuitamente, peças que sejam reconhecidas pelo seu Departamento Técnico como defeituosas, mediante aprovação da Solicitação de Garantia.

CONDIÇÕES GERAIS DA GARANTIA

O atendimento em garantia será realizado somente mediante a apresentação da Nota Fiscal ou Cupom Fiscal original de venda.

Qualquer serviço em garantia deve ser realizado exclusivamente pelo posto de assistência técnica credenciado.

São excluídos da garantia componentes que se desgastam naturalmente com o uso regular. São de responsabilidade da RAZI as despesas relativas aos serviços que envolvam os componentes que desgastam naturalmente, somente no caso em que o posto de assistência técnica constatar defeito de fabricação.

A garantia não abrangerá os serviços de instalação e limpeza, os danos à parte externa do produto bem como os que este venha a sofrer em decorrência de mau uso, oxidação do motor oriunda de agentes externos, negligência, modificações, uso de acessórios impróprios, mau dimensionamento para a aplicação a que se destina, quedas, perfurações, utilização em desacordo com o manual de instruções, ligações elétricas em tensões impróprias ou em

redes sujeitas a flutuações excessivas ou sobrecargas.

A RAZI concederá garantia no motor elétrico somente se no laudo técnico emitido pelo assistente técnico constatar defeito de fabricação. Os defeitos oriundos de má instalação não estão cobertos pela garantia.

Nenhum representante ou revendedor está autorizado a receber produto de cliente para encaminhá-lo ao posto de assistência técnica ou deste retirá-lo para devolução ao mesmo e a fornecer informações em nome da RAZI sobre o andamento do serviço.

A RAZI ou ASSISTÊNCIA TÉCNICA CREDENCIADA não se responsabilizarão por eventuais danos ou demora em decorrência desta não observância.



Importador:
Yangzi Brasil Corporation S/A
CNPJ: 01.219.321/0001-44
SAC – 4005-9559

Razi

YANGZI

Importador:

Yangzi Brasil Corporation S/A

CNPJ: 01.219.321/0001-44

SAC – 4005-9559

www.gruporazi.com.br